

سیستم جامع اطلاع رسانی سیمرغ

راهنمای استفاده کننده نرم افزار مدیریت سرور سیمرغ نوسا
نسخه ۶/۰۰



نوسا 

شرکت نرم افزار و سخت افزار ایران
www.nosa.com

تهران، خیابان سپهبد قرنی، خیابان شاداب شرقی، پلاک ۶
تلفن / شماره: ۸۸۸۲ ۲۹ ۷۹ - ۸۸۸۳ ۵۳ ۶۰
پست الکترونیک: info@nosa.com



معرفی نرم افزار مدیریت سرور (Manager)

نرم افزار Manager برای مدیریت بخش سرور سیمرغ می باشد. لازم به توضیح است که نرم افزار سیمرغ به شکل کارگزار/مشتری (Client/Server) طراحی شده است. بخشی از نرم افزار سیمرغ، سرور است که تحت یک سیستم عامل ویندوز ۲۰۰۰ (Advanced Server) نصب می شود و بخش دیگر، شامل مرورگرهای سیمرغ می باشد. برنامه Manager برای مدیریت نسخه تحت ویندوز ۲۰۰۰ سرور سیمرغ تولید شده است. لازم به توضیح است که سرور یاد شده در واقع یک سرویس است که در سرور ویندوز اجرا می گردد و اصطلاح سرور برای این بخش از سیمرغ در واقع با قدری تسامح استفاده می شود.

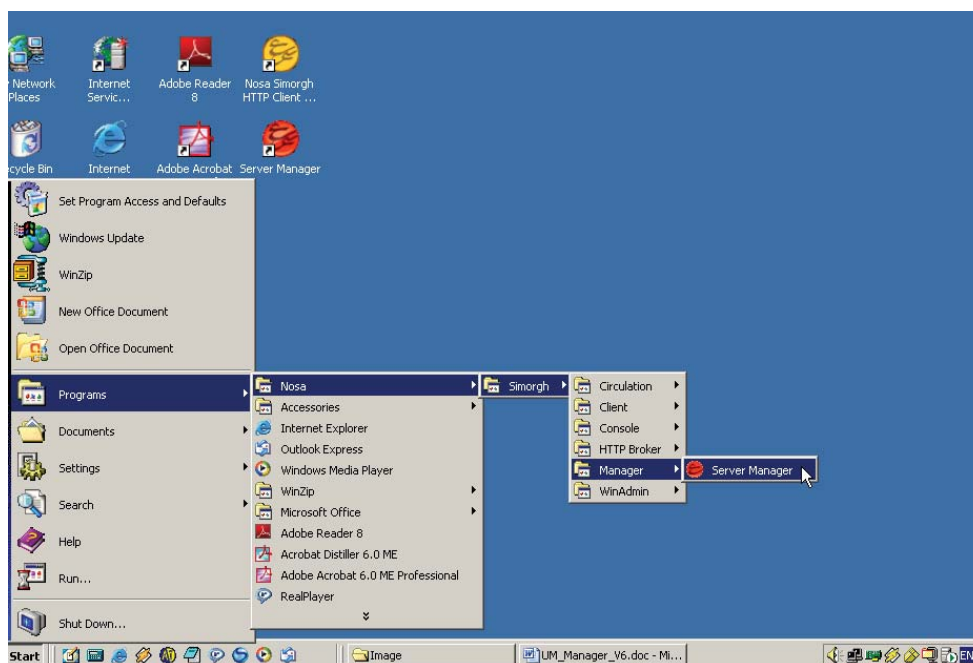
مدیریت سرور (Manager)، پس از اجرا، بطور اتوماتیک پارامترهای ارتباطی مربوط به سرور سیمرغ را پیدا کرده و در صفحه اصلی خود نمایش می دهد و اضافه بر آن، امکان تغییر و اصلاح آنها را نیز در اختیار مدیر سیستم قرار می دهد. این اطلاعات از قبیل آدرس IP، آدرس IPX، شماره پورت، شماره سوکت و ... می باشد که برای اتصال مرورگرها به سرور سیمرغ مورد نیاز است. علاوه بر این، امکانات دیگری نیز در این برنامه گنجانده شده که در بخشهای بعدی و در جای خود توضیح داده شده است.

• **نکته مهم:** نرم افزار Manager برای پیدا کردن پارامترهای ارتباطی سرور باید در همان کامپیوتری که سرور سیمرغ نصب شده اجرا شود. به عبارت دیگر Manager باید در سرور ویندوز ۲۰۰۰ (Advanced Server) نصب و اجرا شود.

نحوه اجرای Manager

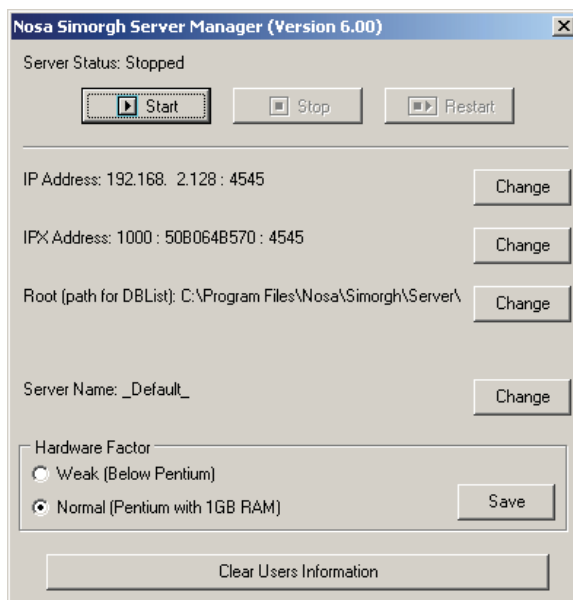


اگر هنگام نصب برنامه Manager یک Shortcut به شکل (Server Manager) برای آن در Desktop ویندوز ایجاد شده باشد، کافی است آن را دوبار کلیک کنید تا برنامه اجرا شود. در غیر این صورت می توانید همانند آنچه که در شکل ۱ - نشان داده شده است، از طریق منوی Start گزینه Programs را انتخاب و سپس در منوی باز شده گزینه Nosa را کلیک کنید. سپس گزینه Simorgh را کلیک کنید تا بخشهای مختلف برنامه سیمرغ را ببینید و از لیست باز شده، گزینه Manager و سپس Server Manager را کلیک کنید تا برنامه اجرا شود:



شکل - ۱

پس از اجرای نرم افزار پنجره ای به شکل ۲ - باز خواهد شد که صفحه اصلی Manager می باشد:



شکل - ۲

تمامی امکانات و کارکردهای Manager در این صفحه دیده می‌شود. در ادامه این موارد بطور کامل تشریح شده است:

راه اندازی (Start)، توقف (Stop) و شروع مجدد (Restart) سرور سیمرغ

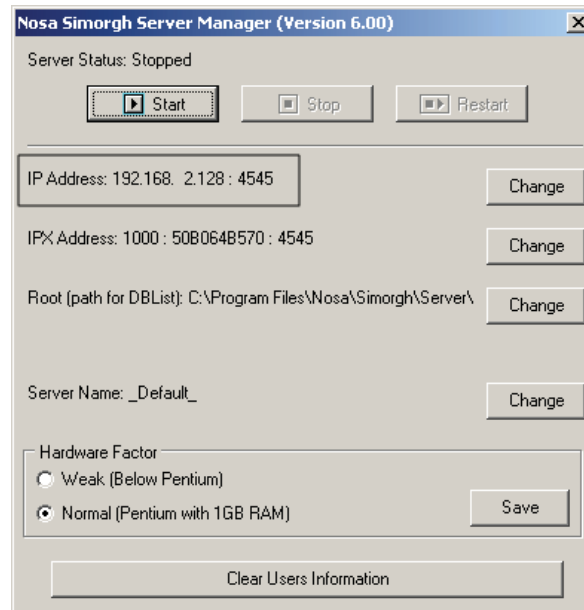
یکی از امکانات Manager فرمان راه اندازی و توقف سرور سیمرغ می‌باشد. در هنگام نصب، سرور سیمرغ طوری تنظیم شده که بطور اتوماتیک راه اندازی می‌شود بنابراین نیازی به راه اندازی دستی سرور نیست. اما اگر به علت بروز اشکال یا به هر دلیل دیگری متوقف شده باشد می‌توان با فشار دادن کلید Start آن را راه اندازی کرد. برای متوقف کردن سرور سیمرغ، کافی است تا کلید Stop را کلیک کنید. علاوه بر موارد فوق، کلید دیگری نیز برای شروع مجدد سرور وجود دارد که معادل یک بار توقف و راه اندازی است. لذا بجای اینکه سرور را متوقف و سپس راه اندازی کنید می‌توانید یک بار کلید Restart را فشار دهید.

• **نکته مهم:** برای استفاده از امکانات موجود در برنامه و ایجاد تغییرات مورد نظر، که در بخشهای بعدی توضیح داده شده حتماً باید سرور سیمرغ در حالت توقف (Stop) باشد. لذا برای این کار با استفاده از توضیحات بالا، ابتدا سرور را متوقف (Stop) کنید.



تدوین آدرس IP سرور (IP Address)

یکی از امکانات Manager تدوین و مشخص کردن آدرس IP سرور است. مرورگرهای تحت ویندوز سیمرغ برای اتصال به مراکز اطلاع رسانی نیاز به آدرس IP سرور دارند. این شماره بصورت اتوماتیک توسط نرم افزار، شناسایی و نشان داده می شود. در مثال زیر، آدرس IP داخل کادر قرار گرفته است:



شکل - ۳

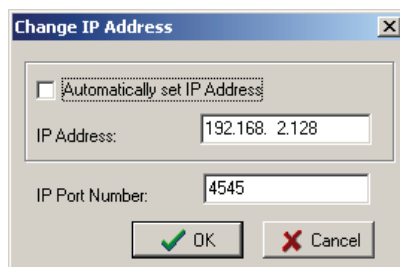
تغییر آدرس IP

همانطور که گفته شد این آدرس در وضعیت پیش فرض، بطور اتوماتیک توسط Manager شناسایی و نمایش داده می شود اما اگر به دلیل وجود دو کارت شبکه در سرور یا به هر دلیل دیگر، مدیر سیستم بخواهد آن را دستی تنظیم کند می تواند با کلید تغییر (Change) این کار را انجام دهد. با این کار پنجره زیر باز خواهد شد:



شکل - ۴

همانطور که می بینید در کنار عبارت (Automatically set IP Address) علامت تیک () خورده است و این به این معنی است که آدرس IP بطور اتوماتیک شناسایی می گردد. حال برای تغییر IP باید این تیک برداشته شود لذا برای ادامه، روی این علامت کلیک کنید تا امکان وارد کردن دستی IP را داشته باشید:

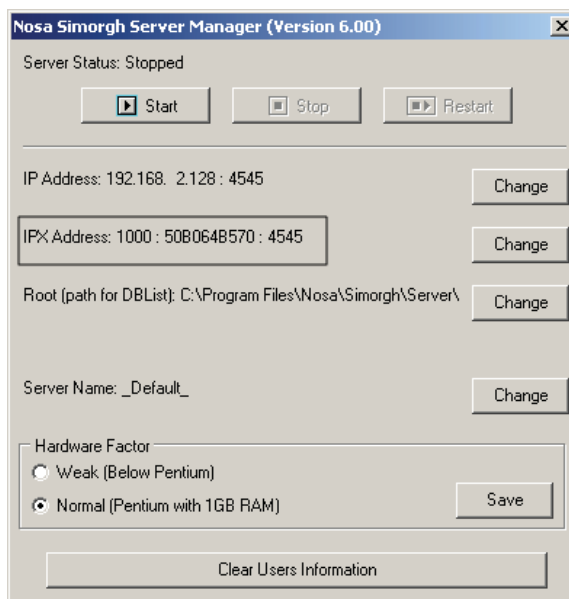


شکل - ۵

حال شماره IP مورد نظر خود را در قسمت IP Address وارد و سپس کلید OK را برای اتمام کار کلیک کنید. لازم به توضیح است که شماره پورت (IP Port Number) به صورت پیش فرض برابر با ۴۵۴۵ است و نیازی به تغییر آن نیست مگر در موارد خاصی که این پورت بسته شده باشد.

تدوین آدرس IPX سرور (IPX Address)

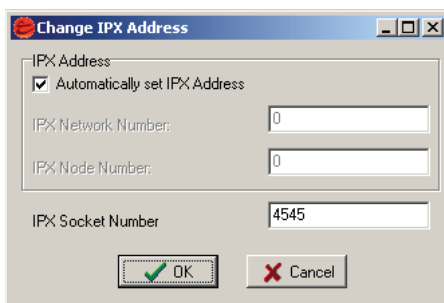
آدرس IPX ترکیبی است از شماره داخلی شبکه (Internal Network Number)، شماره گره (Node Number) و شماره سوکت (Socket Number). این آدرس برای اتصال مرورگرهای تحت DOS به سرور سیمرغ مورد نیاز می باشد. در مثال زیر آدرس IPX داخل کادر قرار داده شده است.



شکل - ۶

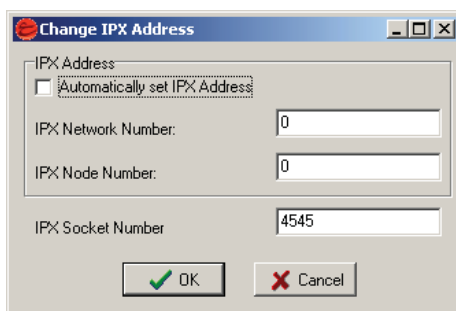
تغییر آدرس IPX

همانطور که گفته شد سرور سیمرغ از یک آدرس IPX استفاده می کند. حال اگر در یک مرکز سرویس دیگری (مربوط به یک نرم افزار دیگر) وجود داشته باشد که اتفاقاً از همین آدرس استفاده کند باید آدرس IPX را تغییر داد. برای این کار باید ابتدا کلید تغییر (Change) را فشار دهید تا صفحه ای به شکل بعد باز شود:



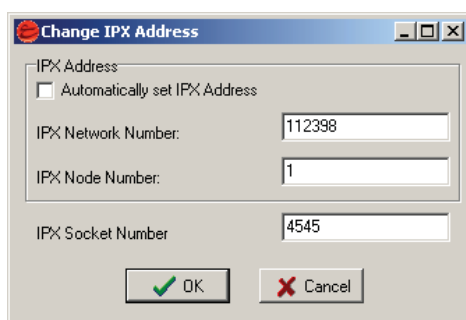
شکل - ۷

همانطور که مشاهده می کنید در کنار عبارت Automatically set IPX Address علامت تیک (☑) خورده است و به این معنی است که آدرس IPX بطور اتوماتیک شناسایی شود لذا برای امکان تغییر این آدرس باید این تیک برداشته شود. برای این کار روی این علامت کلیک کنید تا پنجره فوق به شکل زیر تغییر یابد:



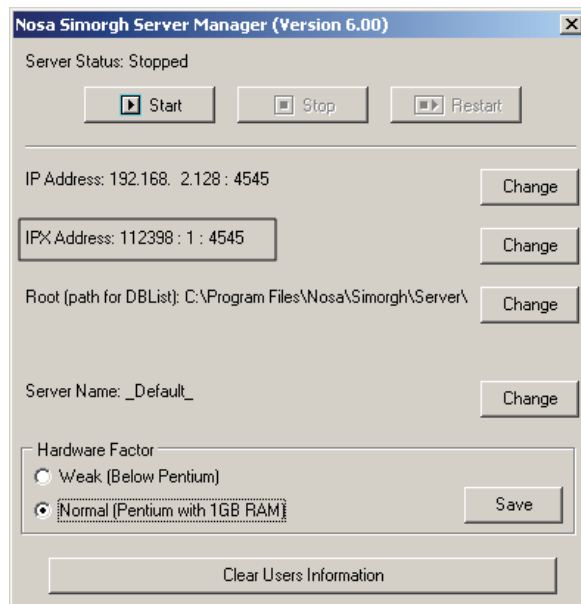
شکل - ۸

در این مرحله می توانید شماره شبکه (IPX Network Number)، گره (IPX Node Number) و سوکت (IPX Socket Number) مورد نظر خود را وارد کنید و در انتها کلید OK را فشار دهید. توضیح این که شماره گره و شماره سوکت بطور پیش فرض و به ترتیب برابر ۱ و ۴۵۴۵ می باشد که در اکثر مواقع نیازی به تغییر آنها نیست.



شکل - ۹

در پنجره شکل - ۱۰ آدرس IPX تغییر یافته را درون کادر می توانید مشاهده کنید:

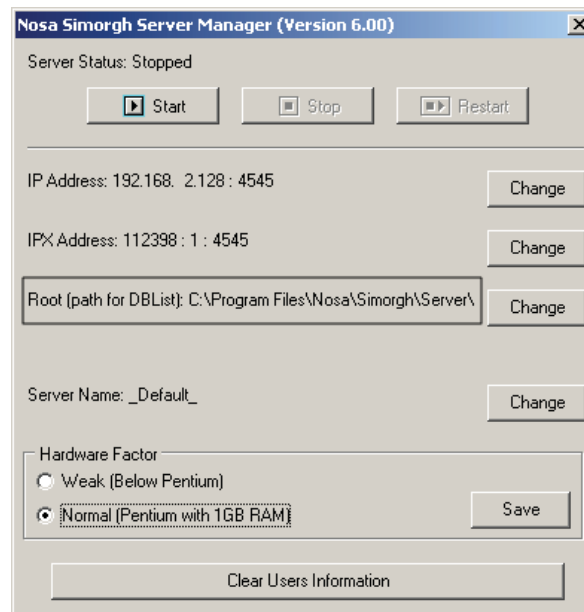


شکل - ۱۰



تدوین مسیر فایل حاوی اطلاعات پایگاههای سرور (DBList.DAT)

یکی دیگر از اطلاعاتی که بویژه در تدوین بانکهای عبارت مورد نیاز است تعیین مسیر فایل DBList.dat می باشد. لازم به توضیح است که این فایل در هنگام نصب سرور سیمرغ در محل نصب سرور ایجاد می شود و لذا برنامه Manager نیز در حالت پیش فرض این فایل را در همین مسیر ردیابی می کند و در صورت پیدا کردن آن، مسیر یاد شده را در پنجره خود نمایش می دهد. در مثال زیر به مسیر نصب سرور که داخل کادر است دقت کنید:



شکل - ۱۱

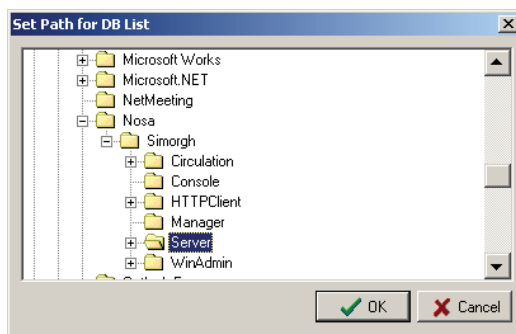
اما اگر به دلیل سیاستهای امنیت اطلاعات یا هر دلیل دیگری فایل DBList.dat در مسیر دیگری باشد باید این مسیر از طریق که در بخش بعد توضیح داده شده تغییر داد.

تغییر مسیر فایل DBList.dat

به دو دلیل ممکن است مسیر فایل DBList.dAT تغییر یابد:

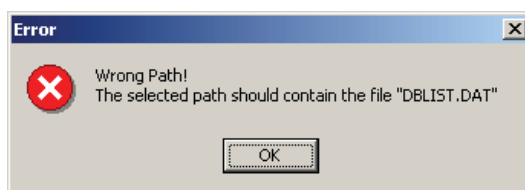
(۱) به دلیل برقراری امنیت بیشتر برای داده ها و محدود کردن دسترسی به این فایل

(۲) به دلیل تعدد سرورهای نصب شده در یک مرکز: در مراکزی که بیش از یک سرور تحت ویندوز سیمرغ نصب شده باشد، به همان تعداد فایل DBList.dat ایجاد می شود. لذا برای مشخص کردن و تنظیم (Setting) سرور روی یکی از این فایلها، باید مسیر حاوی فایل مربوطه را به Manager معرفی کنید. برای این کار ابتدا کلید تغییر (Change) را فشار دهید تا پنجره شکل - ۱۲ را روی صفحه ببینید:



شکل - ۱۲

در پنجره فوق مسیر حاوی فایل DBList.DAT مشخص شده است. برای تغییر و تعیین یک مسیر دیگر کافی است که در این پنجره به سمت بالا و پایین حرکت کرده و مسیر مورد نظر خود را انتخاب کنید. دقت کنید که اگر مسیر انتخاب شده حاوی فایل DBList.Dat نباشد پذیرفته نمی شود و با فشار دادن کلید (OK)، با پیغام خطایی به شکل زیر مواجه خواهید شد:

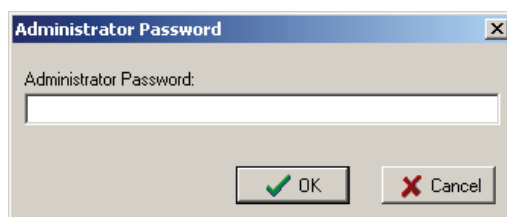


شکل - ۱۳

این پیغام به این معنی است که مسیر انتخاب شده حاوی فایل DBList.Dat نیست و اشتباه می باشد.

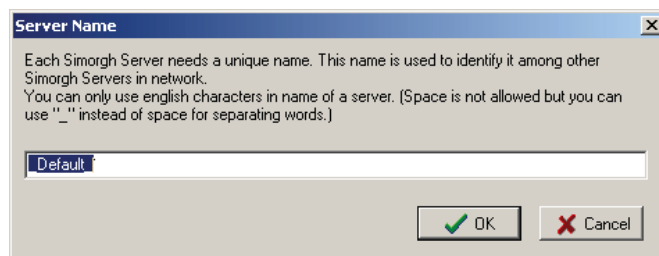
تدوین نام سرور سیمرغ

لازم به توضیح است که هر سرور سیمرغ باید دارای نام منحصر به فردی باشد. این نام مشخصه همان سرور خاص است و در واقع در هنگام اتصال به یک سرور خاص، سیستم به دنبال همین نام می گردد و در صورت یافتن، به آن متصل می شود. بدیهی است که تشابه نام سرورها در شبکه مراکز دارای سیمرغ، باعث اختلال در فرایند اتصال به سرورها خواهد شد. و اما از آنجا که در هنگام نصب سرور تحت ویندوز ۲۰۰۰ (Advanced Server) نام سرور تعیین نمی شود لذا این امکان در Manager قرار داده شده تا پس از اتمام کار نصب سرور، آن را اجرا کرده و از این طریق نام سرور را که پیش فرض (Default_) است تغییر یابد. برای این کار باید کلید تغییر (Change) را فشار دهید تا پنجره زیر باز شود:



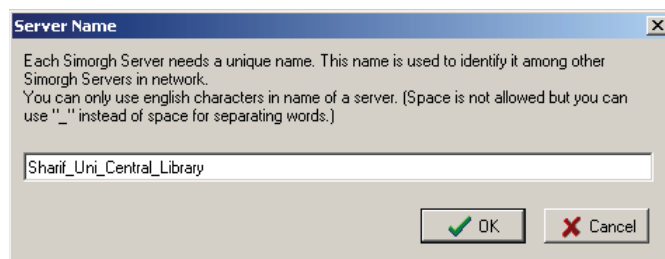
شکل - ۱۴

کلمه عبور مدیر سیستم سیمرغ (Administrator) را وارد کنید و سپس کلید OK را فشار دهید. این مرحله برای این است که افراد دیگر نتوانند عمداً و یا سهواً نام سرور را تغییر دهند. در صورتی که کلمه عبور صحیح باشد در مرحله بعد پنجره تدوین نام سرور به شکل - ۱۵ باز خواهد شد:



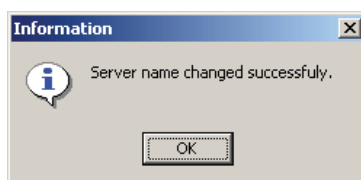
شکل - ۱۵

نام دلخواه خود برای سرور را در این قسمت تایپ کنید تا جایگزین عبارت “_Default_” شود. لازم به توضیح است که در نوشتن نام سرور تنها از حروف و اعداد انگلیسی می توانید استفاده کنید (استفاده از فاصله خالی مجاز نیست و بجای آن می توانید از کاراکتر Under Score (“_”) استفاده کنید). توصیه می شود برای سرور خود نامی انتخاب کنید که معرف مرکز یا سازمان میزبان سیمرغ باشد. برای مثال برای کتابخانه مرکزی دانشگاه شریف می توان عبارت Sharif_Uni_Central_Library را وارد کرد.



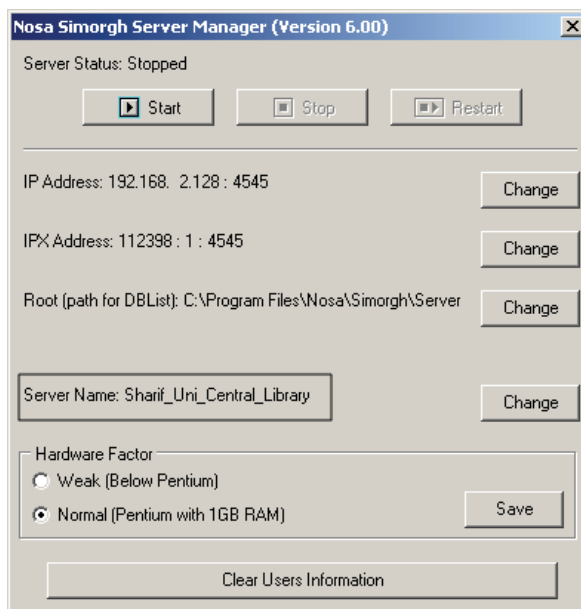
شکل - ۱۶

با تایید (OK) پنجره فوق، نام سرور به عبارت تایپ شده تغییر می یابد و پیغامی به شکل زیر روی صفحه باز می شود:



شکل - ۱۷

معنی این پیغام این است که تغییر نام سرور با موفقیت انجام شده است. بنا براین برای ادامه کار این پیغام را نیز OK کنید. حال اگر دقت کنید نام جدید سرور را در پنجره اصلی Manager و داخل کادر می توانید ببینید:

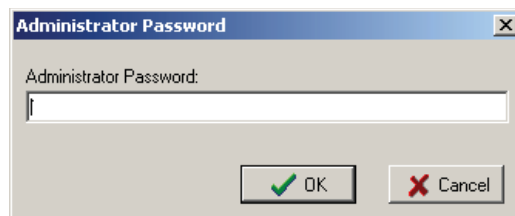


شکل - ۱۸

در این نسخه به صفحه اصلی مدیریت سرور، ناحیه ای تحت عنوان Hardware Factor اضافه شده است که با توجه به سخت افزار سرور موجود یکی از دو گزینه آن باید انتخاب شود. بطور پیش فرض گزینه Normal انتخاب شده است و این امکان باعث می شود تا عملکرد سیستم بطور قابل ملاحظه‌ای بالا رود. بدیهی است برای کامپیوتر های زیر Pentium گزینه Weak انتخاب خواهد شد که مانند گذشته عمل میکند.

پاک کردن مشخصات کاربران (Clear Users Information)

اگر تعداد کاربران سرور سیمرغ بیش از حد زیاد شود و بخصوص اگر تنوع این کاربران از نظر نوع دستیابی به پایگاههای مختلف نیز زیاد باشد، مدیریت و نظارت بر این کاربران بسیار دشوار می گردد. یا در مواردی که کاربران تغییر می کنند و به کلمه عبور دسترسی پیدا نمی کنند و بنا به دلایل دیگر، گاهی اوقات مدیر سیستم تصمیم به تغییرات اساسی در فهرست کاربران و اختیارات آنها می گیرد. از آنجایی که حذف و یا اصلاح مشخصات تک تک کاربران، خسته کننده و زمان بر خواهد بود لذا این امکان برای مدیر سیستم طراحی و در Manager قرار داده شده تا از این طریق بتواند کل لیست استفاده کنندگان سرور را یکجا پاک کرده و سپس دوباره از ابتدا تعریف کند. برای این کار کافی است کلید Clear Users Information را فشار دهید تا پنجره زیر که کلمه عبور مدیر سیمرغ (Administrator) را سوال می کند باز شود:



شکل - ۱۹

کلمه عبور Administrator سیمرغ را وارد کنید و کلید OK را برای تصویب آن فشار دهید. با این کار و در صورت صحیح بودن کلمه عبور، پنجره بعد را مشاهده خواهید کرد: